




# Megaton - Solcellepark Vejlevej

Delansøgning – Oplysninger om det konkrete projektareal

April 2024

## Solcellepark ved Vejlevej

			
Projektareal	Forventet levetid	Forventet kapacitet	Andel af megatonbehov
<b>154</b> hektar	<b>30-40</b> år	<b>73,3</b> MW	<b>4%</b>

<b>Areal:</b>	Projektarealet ved Vejlevej er 154 hektar inklusiv omkransende beplantningsbælter og interne serviceveje.
<b>Placering:</b>	Arealet strækker sig fra Vejlevej i nord i retning mod Barslundvej (ikke nærmere end 300 m) og Barslund Mose i syd. Egebæk og eksisterende højspændingsledning afgrænser arealet mod vest og øst.
<b>Naboer:</b>	Der er 3 naboer inden for 200 m af anlægget. Nærmeste tættere bebyggelse er landsbyen Hoven, der ligger ca. 2,6 km øst for anlægget. Ingen beboelser omringes af solceller.
<b>Produktion:</b>	Solenergianlægget vil med en produktion på 114 GWh bidrage med ca. 4% af den energi Megaton har behov for at modtage fra solenergianlæg.
<b>Konflikter:</b>	<p>Projektarealet er ikke omfattet af fredninger, naturbeskyttelser, fortidsminder, indsigtlinjer til kirker eller kulturmiljøer.</p> <p>Arealet er i konflikt med udpegning af større sammenhængende landskab- og med delvist overlap af bevaringsværdigt landskab. Solcelleparken vil med tilpasning kunne opføres i overensstemmelse med kommuneplan og statslige udpegninger.</p>
<b>Indblik/skjul:</b>	Solcelleparken vil forholdsvis nemt kunne skjules naturligt i landskabet, med få visuelle forstyrrelser, eftersom arealet ligger på flade markarealer omgivet af eksisterende læhegn, skovstykker og naturarealer.
<b>Penge til foreninger:</b>	Af hensyn til ønsket om, at Megatons energiparker bidrager økonomisk i lokalområdet, tilbyder GreenGo Energy at etablere en lokal forening, som over en driftsperiode på 30 år vil få tilført et økonomisk tilskud på ca. 600.000 kr. pr år.
<b>Medejerskab:</b>	Megaton tilbyder lokalt medejerskab på 10% i solcelleparken med tilhørende overskudsdeling.
<b>Penge til Grøn Pulje:</b>	Solcelleparken vil i ansøgte størrelse medføre et bidrag på ca. 9.166.000 kr. til Grøn Pulje.



### Rekreative tiltag:

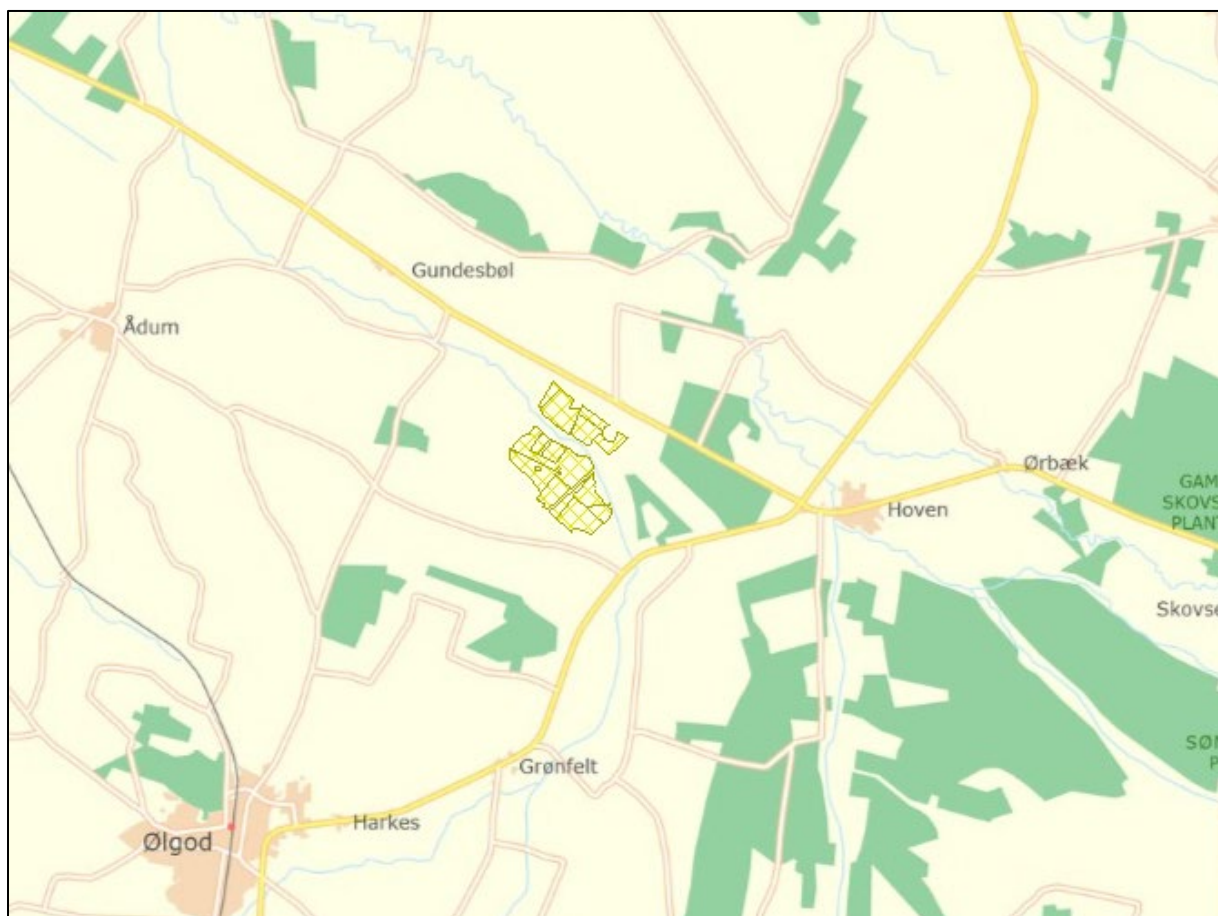
Der er på borgermødet fremsat ønsker om, at arealet indrettes, så man kan bevæge sig til fods og på cykel rundt om og igennem området.

Indretningen af landskabet inden for planområdet vil indgå i planlægningen og projekteringen af området. Det vil være helt oplagt og naturligt at involvere naboer og nærmiljø i dialogen sammen med Ringkøbing-Skjern Kommune, herunder at se på hvilke rekreative miljøer der kan etableres til glæde og gavn for lokalområdet.

Der er desuden fremkommet ønsker om konkrete stier uden for planområdet, der skal binde lokale værdier og faciliteter sammen. Disse ønsker overbringes til Ringkøbing-Skjern Kommune. Se vedlagte bilag med noter fra borgermødet.

### Forsyning:

Anlægget skal forsyne Megaton Energipark, der skal fremstille grønne brændstoffer som igen skal fortrænge brugen af fossile brændstoffer i den tunge transport. Dermed bidrager anlægget til realisering af Ringkøbing-Skjern Kommunes Klimaplan A og den nationale klimalov.



Figur 1. Oversigtskort der viser den geografiske placering af anlægget

## Om projektet

### AREALBEHOV (BRUTTO/NETTO)

Projektområdets bruttoareal udgør i alt ca. 154 hektar, inklusive beplantningsbælter, interne serviceveje og eventuelle faunapassager. Solpaneler og tilhørende installationer (transformere, teknikskure, vejrmåler osv.) forventes at optage ca. 35% - 45% af projektarealet, afhængig af hvilken solcelleteknologi og opstillingsmønster der vælges. Det resterende areal vil afhængigt af den ønskede arealanvendelse kunne bestå af natur i form af frie arealer imellem solcellepanelerne eller til landbrugsdrift i form af f.eks. proteingræs. Hertil kommer interne serviceveje med grusbelægning, beplantningsbælter samt eventuelle faunapassager. Hvis arealerne anvendes som naturarealer, vil de frie arealer imellem panelerne typisk bestå af græs med vilde blomster og urter, der vedligeholdes ved høslæt 1-2 gange årligt.

Det ansøgte areal er et bruttoareal som kun delvist er tilpasset på forhånd, og fremstår med arealer

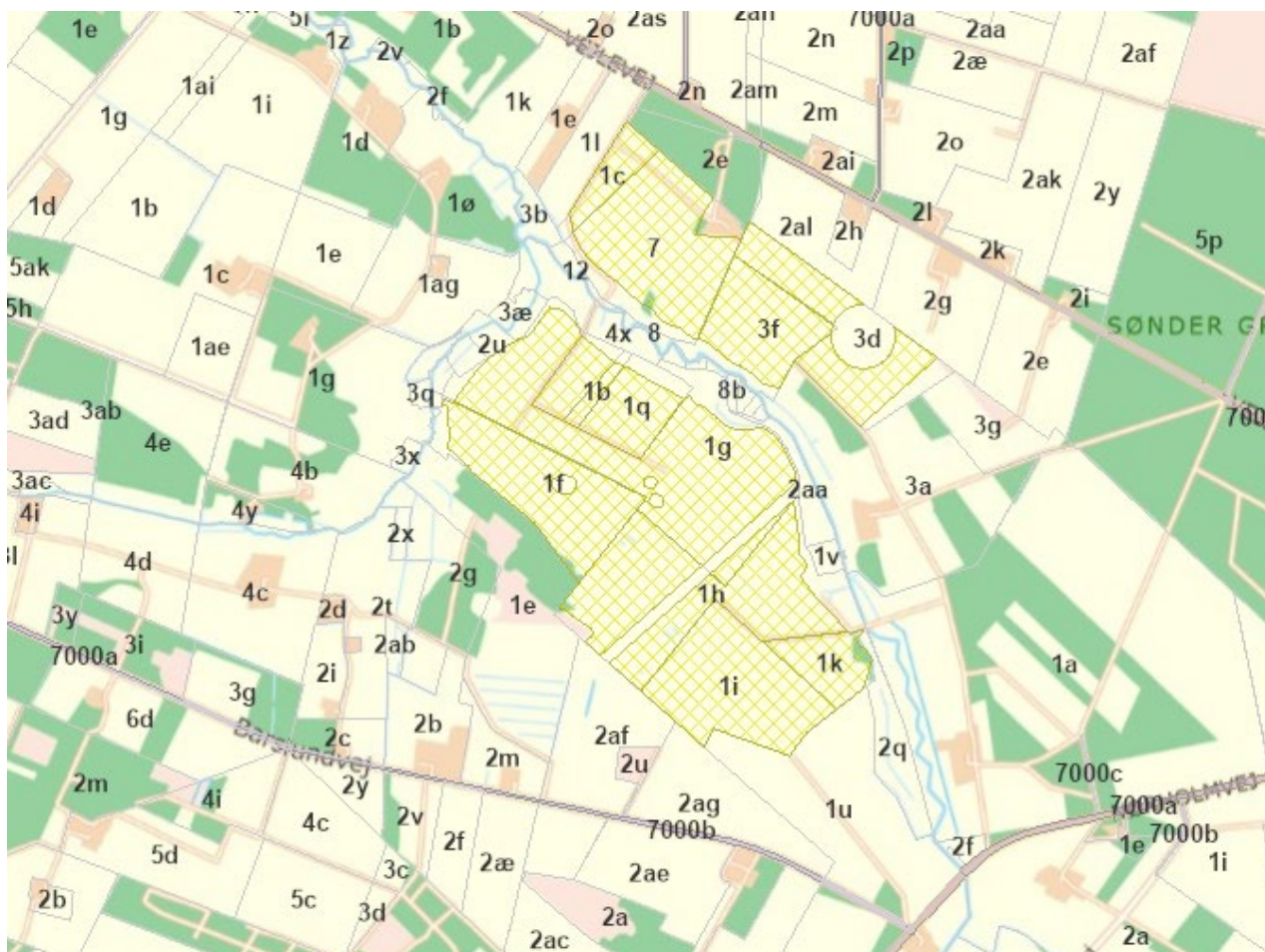
som kan tilpasses i forhold til fx beskyttelser, diger, fortidsminder, arealudpegninger og afstande til naboer. GreenGo Energy vil i samarbejde med Ringkøbing-Skjern Kommune tilpasse arealet ud fra en konkret vurdering og gældende aftaler med naboer.

### PRODUKTION

Ved fuld udnyttelse af arealet på 154 hektar vil et solcelleanlæg ved Vejlevej kunne producere ca. 114 GWh grøn strøm årligt, hvilket svarer til ca. 4% af det samlede behov for Megaton fra solenergi eller 28.500 husstandes gennemsnitlige elforbrug (4.000 kWh).

### PLACERING

Projektarealet er placeret på markarealer ca. 2,6 km vest for landsbyen Hoven. Projektarealet er beliggende ca. 8,5 km sydøst for det ansøgte areal for PTX-fabrikken ved Stovstrup



Figur 2: Projektområde ved Vejlevej med matrikler – skravering udgør potentielt projektareal.

# Lokalforankring og bidrag til lokalsamfund

## DIALOG MED LOKALSAMFUND

GreenGo Energy har lavet aftale med 5 lodsejere inden for det ansøgte projektareal til solcellepark ved Vejlevej.

GreenGo Energy har indledningsvist været i dialog med hovedparten af lodsejerne i projektets nærområde ifm. tilblivelsen af projektarealet og afsøgning af hvem som ville deltage i projektet.

Alle naboer indenfor 500 m til det ansøgte areal, samt flere i større afstand, er blevet kontaktet og orienteret om nærværende ansøgning om solcellepark. GreenGo Energy er indstillet på at skabe aftaler med alle naboer indenfor 200 meter til projektarealet om enten opkøb eller kompensation. Der har på ansøgningstidspunktet været afholdt møder med alle nærliggende naboer vedr. dette, og GreenGo Energy vil i den kommende tid fortsætte arbejdet med den tætte nabadialog.

## INDLEDENDE DIALOGMØDE

Der har været afholdt dialogmøde den 03. jan. 2024 med ca. 100 deltagere. Dialogmødet var fælles for de to projekter Vejlevej og Stovstrup. Dialogmødet er afholdt offentligt i overensstemmelse med de politiske signaler, og er første skridt i dialogen med lokalområdet om, hvordan energianlægget kan bidrage til det gode naboskab i området. Invitation til dialogmøde blev omdelt af PostNord til boligejere inden for 500 meter til ansøgte projektgrænse. Derudover er invitationen sendt til de berørte Borger- og Sogneforeninger for Ådum og Hoven.

De input der blev givet på mødet, med tilhørende bemærkninger fra GreenGo Energy, er vedlagt som bilag til ansøgningen.

Fra det indledende dialogmøde var der konkrete ønsker fra lokalområdet om, at arealet indrettes, så man kan bevæge sig til fods og på cykel rundt om og igennem området.

Indretningen af landskabet inden for planområdet vil indgå i planlægningen og projekteringen af området. Det vil være helt oplagt og naturligt at involvere naboer og nærmiljø i dialogen sammen med Ringkøbing-Skjern Kommune, og se på hvilke rekreative miljøer der kan etableres, til glæde og gavn for lokalområdet.

Der er desuden fremkommet ønsker om konkrete stier uden for planområdet, der skal binde lokale værdier og faciliteter sammen. Disse ønsker overbringes til Ringkøbing-Skjern Kommune, og kan indgå i en større samlet udvikling i området. Se vedlagte bilag med noter fra borgermødet.

## DEN FORTSATTE DIALOG

GreenGo Energy vil, når der foreligger klarhed om realismen af delansøgningen, udvide dialogen og samarbejde med beboere og interessenter i en radius af ca. 500 meter fra solcelleparken om hvordan energiparken kan bidrage til lokalområdet. Samarbejdet har ikke en fast form endnu, men kunne fx være en for området repræsentativ gruppe borgere, der kunne være med til at udpege hvilke ting som skal udvikles, og hvad som kunne give værdi for lokalsamfundet.

Et andet vigtigt element i dialogen med nærmiljøet er også at få input til hvad GreenGo Energy konkret kan gøre ved udformning af selve solcelleparken, så det bliver nemmere at være nabo til den. Det kunne fx være justering af afstand til anlægget, bevarelse af eksisterende bevoksning, eller ønsker til den afskærmende beplantning (beplantningstype, højde eller volde hvis træer/buske ikke ønskes).

## Areal screening

### NATUR OG BIODIVERSITET

Projektområdet omkranses og gennembyrdes af en del naturarealer i form af vandløb, mose, hede og mindre skovarealer, som med fordel kan forbindes biologisk med projektområdet og dermed blive et større habitat for dyr og planter. Ligeledes kan den natur som findes i forbindelse med de i forvejen eksisterende læhegn i og rundt om solcelleparken, samt den natur som opstår i randbeplantningen rundt om parken, være med til at øge biodiversiteten på arealerne, sammenlignet med den nuværende kvalitet.

### KOMMUNEPLANENS RETNINGSLINJER

Det ansøgte projektareal til solceller vurderes at være i god overensstemmelse med Ringkøbing-Skjern Kommunes retningslinjer for placering af større solcelleanlæg på terræn fordi projektarealet:

- 1) er placeret i åbent land mere end 100 m fra eksisterende kommuneplanlægning for by- og erhverv.
- 2) ikke omkranser naboboliger i mere end to retninger.
- 3) er placeret ved siden af Ådum højspændingsstation og 50 KV luftledning.
- 4) kan indpasses i omgivelserne via ny og eksisterende bevoksning uden væsentlig visuel påvirkning af landskabsudpegningen – Borris slettelandskab.
- 5) med marginale tilpasninger friholdes af Grønt Danmarkskort og er ikke omfattet af kulturarvsarealer, kirkezoer, værdifulde kulturmiljøer eller kulturhistoriske bevaringsværdier.
- 6) er overvejende placeret på lavbundsjord som udtages af intensiv dyrkning.
- 7) fortrinsvis er placeret på arealer med lav dyrkningsværdi.
- 8) vil blive inddelt via faunapassager tilpasset eksisterende natur og spredningsveje/ledelinjer.
- 9) via stier og rekreative tiltag kan området åbnes for besøgende.

### NATURA 2000

Projektarealet er ikke beliggende i Natura 2000 eller andre internationale beskyttelsesområder. Nærmeste Natura 2000 er Habitatområde og Fuglebeskyttelsesområde Borris Hede, der findes ca. 1,7 km nord for projektarealet. Grundet afstand til nærmeste Natura 2000 forventes projektet ikke at medføre forringelser af naturtyper, levesteder for arter, eller forstyrrelser der har betydelige konsekvenser for de arter, som Borris Hede er udpeget for.

### BILAG IV- OG RØDLISTE ARTER

En søgning i Ea-Tools på Danmarks Miljøportal viser, at der er enkelte registreringer af bilag IV arter og rødliste arter i projektområdet og i umiddelbar nærhed af området. Nærmeste beskyttede art er odder (bilag IV) som er registreret i Gundesbøl Å. Af rødlistede arter er der registreret ræv og isfugl inden for området, samt engblomme i mosearealet, der afgrænser område mod vest uden for projektarealet. Projektområdet er i dag konventionelt landbrug og det vurderes som usandsynligt at odder eller andre beskyttede dyr- og plantearter er vandret ind og har etableret sig i området.

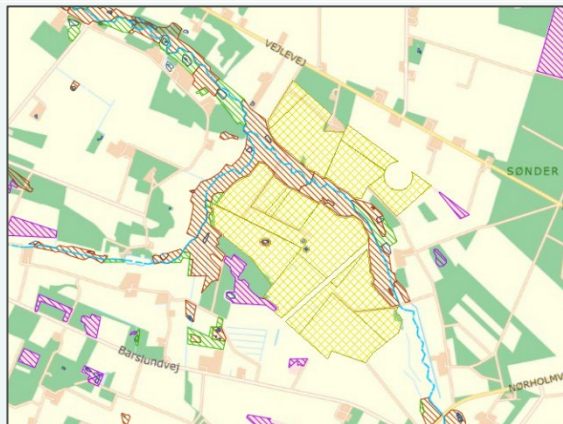


### BESKYTTET NATUR § 3 OG BESKYTTEDE VANDLØB

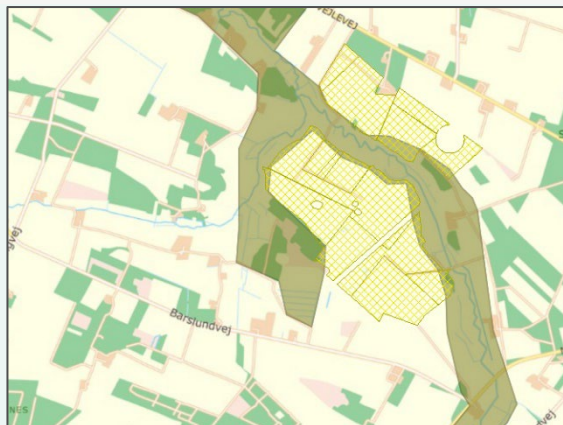
Indenfor projektarealet findes 3 mindre arealer med § 3 beskyttet natur af typen sø og mose. Desuden omkranses og gennembrydes arealet af de beskyttede vandløb Gundesbøl å og Egebæk. Der vil naturligvis ikke blive placeret tekniske anlæg eller andet inden for de § 3 beskyttede arealer. Respektafstand mellem anlæg og §3 beskyttelser fastsættes af Ringkøbing-Skjern Kommune. Hvis det ved nærmere planlægning viser sig, at der skal etableres faunapassager igennem solcelleparken, vil GreenGo Energy indtænke § 3 naturen i området som en naturlig del af projektilpasningen med faunapassager. Grundet hele projektarealet i dag er opdyrket landbrugsjord, vurderes der ikke at forekomme natur på arealet som ikke er registeret. Det er værd at bemærke, at det kun er i anlægsfasen der vil forekomme maskinaktivitet inden for projektarealet, efterfølgende vil arealet mere eller mindre stå uberørt hen, hvilket i sammenligning med nuværende landbrugsdrift alt andet lige må betegnes som gunstigt for plante- og dyreliv.

### ØKOLOGISK FORBINDELSE

Gundesbøl å og Egebæk er udpegede som økologisk forbindelse. Opførelse af en solcellepark ved Vejlevej forventes ikke at udgøre en hindring for spredning af dyr og planter i området, idet parkens indhegning er designet således at planter og småvildt, så som ræv, grævling og hare, frit kan passere igennem anlægget. Større dyr som fx hjorte vil, grundet deres store bevægelsesmønster, med lethed løbe uden om parken, og gennem de indbyggede spredningskorridorer. Generelt forventes betingelserne for spredning af dyr og planter endda at blive forbedret i forhold til den nuværende konventionelle landbrugsdrift på arealet.



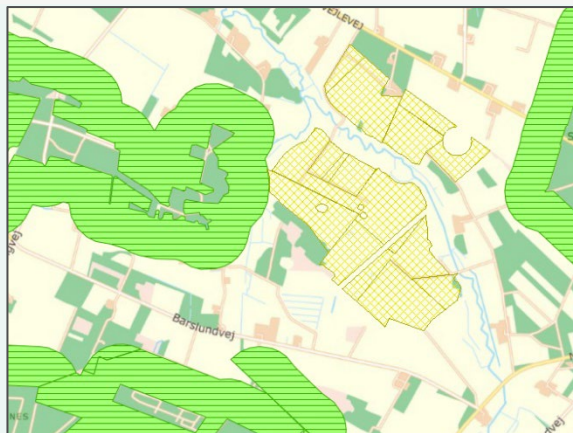
Figur 3. projektareal med beskyttede naturtyper og vandløb



Figur 4. arealafgrænsning i sammenhæng med økologiske forbindelser. Endelig udformning af projektarealet vil tage hensyn til udpegningen.

## SKOVBYGGELINJE

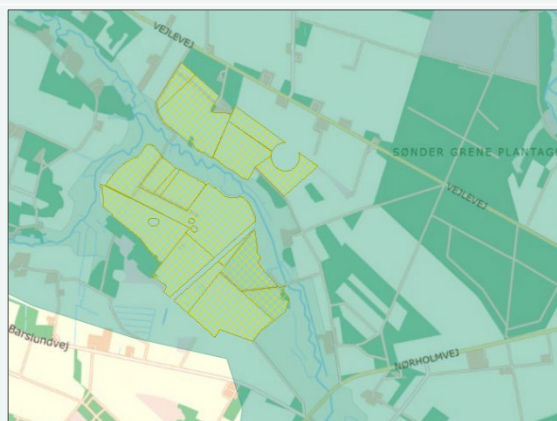
Projektarealet har ingen konflikter/overlap med skovbyggelinje



Figur 5. Projektområdet respekterer de eksisterende skovbyggelinjer

## LANDSKAB

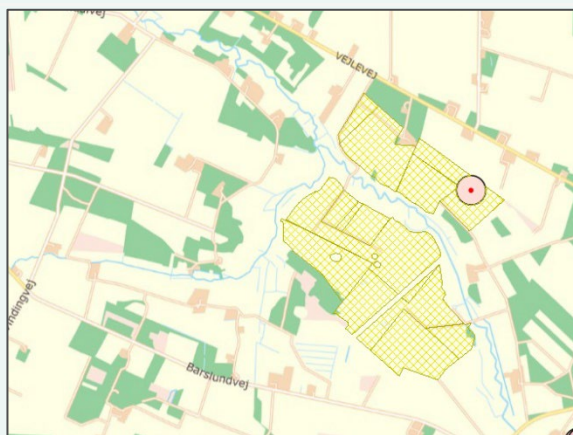
Projektarealet har delvist sammenfald med udpegning af bevaringsværdige landskaber, Borris Slettelandskab og ligger inden for udpegning af større sammenhængende landskab. Påvirkning af udpegningerne skal indgå i miljøkonsekvensvurderingen af projektet. Indledningsvist forventes det, at opsætning af solceller inden for landskabsudpegningerne grundet solpanelernes relativt beskedne fremtoning i højden samt de gode muligheder for at skjule og indpasse dem i landskabet via beplantning, ikke vil forringe landskabsoplevelsen eller tilsidesætte de landskabelige hensyn som udpegningerne skal beskytte.



Figur 6. Landskabsudpegning af Større sammenhængende landskab og Bevaringsværdige landskaber (følger åløbet og strækker sig ind over det nordøstlige hjørne syd for Gundesbøl å).

## FORTIDSMINDER

Det ansøgte areal forholder sig til fortidsmindebeskyttelseslinjen omkring gravhøjen i det nordøstlige hjørne af anlægget. Der vil naturligvis ikke blive placeret tekniske anlæg eller andet inden for 100 m zonen til gravhøjen.

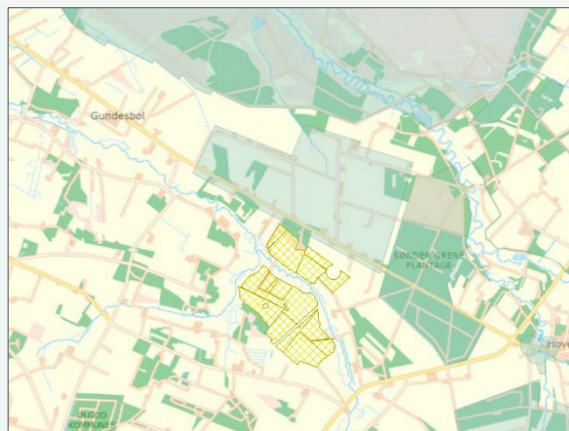


Figur 7. Fortidsmindebeskyttelseslinje omkring gravhøj.



## KULTURHISTORIE

Projektarealet er ikke sammenfaldende med kulturhistoriske udpegninger og nærmeste areal udpeget som kulturhistorisk er Vester Grene Brugene og Plantagerne i Hoven, og længere mod nord Dyrvig Hede og Borris Hede. Projektarealet er placeret ca. 3 km fra Hoven Kirke. Grundet eksisterende skov og læhegn mellem kirke og solceller, forventes solcelleanlægget at kunne opføres uden at påvirke kirkens betydning som monument i landskabet eller landsbymiljøet omkring den. Der er ikke registreret beskyttede sten- og jorddiger indenfor eller i umiddelbar nærhed af projektarealets afgræsning.



Figur 8. Udpegning af kulturhistoriske landskaber ved Borris skydeterræn og nærliggende hedeareal.

## Kontaktoplysninger

**Ellen Fjendsbo**

Project Manager, Permitting

E-mail: [elfj@greengoenergy.com](mailto:elfj@greengoenergy.com)

Tlf.: +45 31 19 79 82

## Bilag

1. GIS-fil over projektareal
2. Kort med indtegning af boliger inden for 100, 200 og 500 m af projektarealet.
3. Bemærkninger fra borgermøde

# Megaton VE-Energiparker

Hovedprojektansøgning for de energiproducerende VE-parker til forsyning af Megaton PtX-fabrikken i Stovstrup: Fase 1 og Fase 2

# Indholdsfortegnelse

1. Generelt om Megaton Energipark.....	2
2. Lokalforankring og bidrag til lokalsamfund.....	5
3. Økonomisk bidrag .....	6
4. Multifunktionelle egenskaber .....	7
5. Den fysiske indretning.....	10
6. Areal screening .....	14
8. Reetablering af areal efter endt anvendelse .....	16
9. Om GreenGo Energy .....	17
10. Kontaktoplysninger.....	18
11. Bilag.....	18



# 1. Generelt om Megaton Energipark

## LÆSEVEJLEDNING

Dette dokument er hovedprojektansøgningen for de energiproducerende VE-parker til forsyning af Megaton PtX-fabrikken i Stovstrup i Fase 1 og Fase 2. Dokumentet beskriver de planmæssige og politiske forhold, som er gældende for alle de ansøgninger om planlægning for VE-parker der indgår i Megaton. Dokumentet vil blive fremsendt sammen med hver enkelt delansøgning for energiparker i Megaton. Dette hoveddokument vil derfor blive suppleret med en individuel delansøgning på den konkrete energipark, hvor data og aktuelle lokale forhold beskrives.

## MEGATON ENERGIPARK

Elforsyningen af Megaton fabrikken består af 9 individuelle vedvarende energiparker med solceller og vindmøller. De 9 energiparker skal forsyne et stort PtX-anlæg der forventes placeret ved Stovstrup og som ansøges individuelt i en særskilt ansøgningsproces. Etablering af de 9 energiparker er en forudsætning for, at Megaton fabrikken bliver selvforsynende med grøn strøm.

Det samlede elforsyningsbehov på PtX-anlægget dækkes af 2 GW installeret effekt fra solparker,

0,2 GW fra landvindmøller og 2 GW fra havvindmøller. Det medfører et arealbehov på ca. 4.000 hektar og ca. 30-40 vindmøller på land. Det kan i sagens natur ikke planlægges og realiseres på en gang og Megaton planlægges derfor faseopdelt i to faser. Fase 1 rummer 0,2 GW fra landvindmøller og 0,5 GW fra solceller. Fase 2 rummer 1,5 GW fra solceller og 2 GW fra havmøller.




Det vil være Byrådet i Ringkøbing-Skjern Kommune som beslutter, hvilke arealer der inkluderes i henholdsvis fase 1 og fase 2.




Havvinden vil **ikke** være kystnære møller men have placeringer længere til havs under det statslige havvindudbud der er annonceret i april 2024.

Fase 1 forventes at kunne idriftsættes ultimo 2028 og fase 2 vil afhænge af det tidsmæssige forløb af havvindudbuddet.

De to faser er uafhængige af hinanden og kan således idriftsættes hver for sig.

## Procesplan for Megaton

Fase 1: On-shore vind + Land-Sol - uafhængig af brintlinjen				
	Sol	Kapacitet	Produktion/år	Areal
		500 MWp	600 GWh	1.000 ha
	Landvind	Kapacitet	Produktion/år	Antal møller
		200 MW	650 GWh	30 - 40
	PtX	Kapacitet	e-Methanol/år	Biogen CO <sub>2</sub> /år
		160 - 200 MW	110.000 tons	160.000 tons

Fase 2: Off-shore vind & land sol – mulig afhængighed af brintlinjen				
	Sol	Kapacitet	Produktion/år	Areal
		1.500 MWp	1.800 GWh	3.000 ha
	Havvind	Kapacitet	Produktion/år	
		1.800 MW	7.500 GWh	
	PtX	Kapacitet	Brint/år	Ammoniak/år
		1.400 - 1.600 MW	200.000 tons	1.200.000 tons

Tidslinje	2024	2025	2026	2027	2028	2029	2030	2031
Megaton fase 1		Lokalplan proces	Projektering og godkendelsesproces		Anlægsfase	Idriftsættelse		
Megaton fase 2				Lokalplan proces	Projektering og godkendelsesproces		Anlægsfase	Idriftsættelse
Havvindudbud		Vinder af udbud annonceres	VVM og byggetilladelse		Anlægsfase (på land og på vand)			Havvindmøller idriftsættes
Brintledning	Tekniske studier	Brugertilkendegivelser (step 1)	Salg af kapacitet (step 2)	Ministergodkendelse				

## Projektoverblik for Megaton energiparker

Projekt navn	Anlæg	Størrelse
Hemmet – Sdr. Vium	Hybridpark	Ansøges til 13 vindmøller af 180m/7,2 MW og bruttoareal til solceller på 1.637 hektar.
Nørhede-Hjortmose	Hybridpark	Ansøges til 12 vindmøller af 150m/4,5 MW og bruttoareal til solceller på 453 hektar.
Hanning	Vindmøllepark	Ansøges til 4 vindmøller af 150m/4,5 MW.
Stovstrup	Solcellepark	Ansøges med bruttoareal til solceller på 992 hektar.
Vejlevej	Solcellepark	Ansøges med bruttoareal til solceller på 154 hektar.
Ådum	Solcellepark	Ansøges med bruttoareal til solceller på 140 hektar.
Vennervej	Solcellepark	Ansøges med bruttoareal til solceller på 62 hektar.
Tændpipe	Solcellepark	Ansøges med bruttoareal til solceller på 303 hektar.
Lyngsmose	Solcellepark	Ansøges med bruttoareal til solceller på 205 hektar.

### CO2 NEUTRALITET

Med Megaton Energipark ønsker GreenGo Energy at bidrage til Ringkøbing-Skjern Kommunes realisering af Klimaplan A, hvor målene er at være selvforsynende med vedvarende energi i 2024, opnå 70% CO2 reduktion i 2030, at være fossilfri i 2040 og CO2 neutrale i 2050. Megaton PtX-anlæg vil være en fast aftager af strøm fra sol og vind på en blæsende solskinsdag, og kan være en kapacitetsbuffer på en vindstille nat.

Med et samlet areal på 4000 hektar solceller, har energiparkerne i Megaton en væsentlig arealanvendelse i det åbne land. En del af arealerne er placeret på kulstofrige lavbundsgrunde, der i anlæggenes levetid udtages af produktion, og dermed bidrager positivt til reduktion af CO<sub>2</sub>- og kvælstofudledningen fra landbrugsarealer.

Brintproduktionen fra PtX-anlægget skal indgå i e-brændstoffer, der skal bruges i den tunge vejtransport og til skibs- og luftfart og dermed fortrænge fossile brændstoffer. Megaton PtX skal i fase 1 producere brint, og omdanne den

producerede brint til e-metanol. I fase 2, er det en forudsætning og forventning at Megaton enten kan producere ammoniak i Stovstrup og/eller kan levere brint til det europæiske marked, via et fælles europæisk ledningsnet.

### AFLEDTE POSITIVE EFFEKTER

Produktion af e-brændstoffer skaber en stor mængde overskudsvarme, der kan indgå i og bidrage væsentligt til den lokale varmforsyning. GreenGo Energy er i dialog med Ringkøbing-Skjern Kommune og de lokale forsyningsselskaber om udnyttelse af overskudsvarmen såvel i fase 1 som fase 2.

For erhvervslivet vil Megaton bidrage med lokale arbejdspladser i den grønne energisektor i Ringkøbing-Skjern Kommune. For energiparkerne er det primært i etableringsfasen, at den store arbejdsopgave ligger. Her kan det være en mulighed for lokale entreprenører at finde sammen i konsortier der kan løfte opgaven. GreenGo Energy er i dialog med Erhvervsrådet om mulighederne.

I driftsfasen er det løbende tilsyn og drift/pasning af energianlæggene og de omkringliggende læbælter, der udgør arbejdsopgaven i energiparkerne.

PtX-fabrikken forventes i fuld drift at bidrage med permanente arbejdspladser samt flere lærlingepladser. Arbejdspladserne vil omfatte operatører til hydrogenproduktionen, faglærte til vedligehold af pumper, kompressorer, el-infrastruktur mv. samt logistikoperatører og kontoransatte.

Driften af offshore vindmøllerne til projektets fase 2 forventes dertil at bidrage med mange arbejdspladser til området. Dette baseret på erfaringer fra Thor-projektet, som udgør ca. halvdelen af de vindmøller, der er planlagt for Megaton-projektet.

Tilknyttede industrier, der kan anvende overskudsstrøm og potentielt også overskudsvarme fra Megaton-projektet, forventes at bidrage med et

endnu ikke endeligt fastlagt antal arbejdspladser. Se vedlagte bilag.

For borgerne vil energiparkerne, udover den grønne strøm, bidrage med rekreative områder og anlæg i forbindelse med etableringen af anlæggene, ligesom der økonomisk vil være et anseeligt bidrag til såvel Grøn Pulje og til lokale fonde til udvikling af lokalområdet for de enkelte anlæg.

Dermed bidrager Megaton Energipark til opfyldelse af målsætningen i Ringkøbing-Skjern Kommunes Klimaplan A indenfor Landbrug og Arealanvendelse, Energi, Transport, Erhverv og Borgere.

Arealerne til de ansøgte energiparker kræver for alle anlæg udarbejdelse af lokalplan, kommuneplantillæg og miljøvurdering af såvel planer som projekter. Generelt er arealerne beliggende i landzone.



Figur 1. Illustration af hvordan Megaton-PtX kan fremstå i landskabet



## 2. Lokalforankring og bidrag til lokalsamfund

### DIALOG MED LOKALSAMFUND

GreenGo Energy har afholdt informationsmøder med præsentation af de konkrete arealer. På første informationsmøde den 3. januar 2024, der omhandlede arealerne ved Stovstrup og Vejlevej, var det et ønske fra flere deltagere, at man ønskede at kende det fulde omfang af de ansøgte arealer i hele kommunen. Blandt andet på denne baggrund blev de resterende arealer præsenteret ved et samlet offentligt informationsmøde den 22. april 2024.

GreenGo Energy har oplevet en stor interesse for at deltage i informationsmøderne og en engageret tilgang til dialogen fra deltagerne.

Forud for møderne, er der udsendt invitationer pr brev til alle naboer og lokalområdet i overensstemmelse med anbefalingerne i de politiske signaler fra Byrådet i Ringkøbing-Skjern Kommune. Der er derudover udsendt invitation til de aktuelle sogneforeninger og landsbyklynger for de enkelte projekter. Informationsmødet den 22. april blev annonceret i den lokale dagspresse. Derudover er invitationerne offentliggjort via projekthjemmesiden [www.Megaton-rksk.dk](http://www.Megaton-rksk.dk), hvor præsentationer og output fra møderne også er offentliggjort.

GreenGo Energy vil fortsat holde fokus på dialog med lokalområderne, og give mulighed for at komme med konkrete ideer til udviklingen af projektområderne, som i videst muligt omfang vil blive indarbejdet i ideoplæg til lokalplanerne.

GreenGo Energy anerkender, at opbakningen til en VE-park kræver tæt samarbejde med lokalsamfundet, og at dette beror på en indsats fra vores side. Derfor er det en del af vores DNA at sikre en god, ordentlig og respektfuld dialog med både lokalsamfund, interessenter og nærmeste naboer, så indvirkningen på landskab og lokalsamfund bliver varetaget på den mest konstruktive måde.

### KOMPENSATIONSMULIGHEDER OG SALGSOPTION

GreenGo Energy forsøger at indgå frivillige aftaler med alle naboer indenfor de fastsatte afstande i VE-Loven om enten opkøb eller kompensation forud for en eventuel projektrealisering. Dermed tilbydes en tidligere sikring af naboer end de gældende regler foreskriver, efter hvilke dette først sker i forbindelse med nettilslutning af et projekt. Hensigten hermed er at skabe øget tryghed i forhold til naboers ejendom og økonomi.

Som konsekvens af den tidlige involvering af lokalsamfundet er der derfor allerede nu opstartet dialog med de direkte berørte naboer på nogle af projekterne, men ikke alle, og GreenGo Energy vil i den kommende tid fortsætte arbejdet med den tætte individuelle nabodialog.

Alle naboer er, via brev forud for ansøgningstidspunktet, gjort opmærksomme på, at vi ønsker at indgå i en individuel dialog med henblik på aftale om opkøb eller kompensation.

Det er vigtigt for GreenGo Energy, at de omkringboende til projektet får den rette information om de lovbestemte regler for støtte og kompensation ved etablering af VE-anlæg. Derfor orienterer vi naboerne om reglerne i denne indledende proces, forud for igangsættelsen og de lovpligtige informationsmøder i samarbejde med Energistyrelsen, der indgår i den fremadrettede planproces.

Alle beboelsesejendomme beliggende indenfor VE-lovens salgsoptionsgrænse på 200 meter til solceller, og 4-6 x møllehøjde for vindmøller, har mulighed for at anmelde krav om salgsoption som en del af de offentlige ordninger. Dette betyder, at projektet skal tilbyde at opkøbe ejendommene, hvis ejendommene tilkendes værditab af takstionsmyndigheden. GreenGo Energy tilstræber som nævnt at gøre dette på et tidligere stadie.

### 3. Økonomisk bidrag

#### BIDRAG TIL LOKALSAMFUND

GreenGo Energy har et ønske om at lokalsamfundet opnår fordele ved at have et energianlæg som nabo. Erfaringsmæssigt skaber dette det bedste naboskab. Afhængigt af hvad der kan skabes tilslutning til ud fra dialog med lokalsamfundene, foreslår GreenGo Energy at der arbejdes med etablering af lokale foreninger, lokalt medejerskab og etablering af naturarealer, rekreative faciliteter eller lignende. Mulighederne udelukker ikke hinanden, men det totale bidrag forventes at ligge indenfor en samlet økonomisk ramme svarende til foreningsløsningen beskrevet i punkt 1 herunder.

1. Der kan etableres en lokal forening omkring det enkelte projekt med en lokal bestyrelse som årligt modtager et beløb svarende til 4.000 kr. pr. hektar sol og 50.000 kr. pr MW vindmøller til brug for lokale formål. Dette svarer ved fuld udbygning af 4000 hektar sol og 200 MW onshore vind til 23.988.000 kr. årligt, og i alt 719.640.000 kr. over anlæggenes forventede levetid på 30 år.
2. Der tilbydes lokalt medejerskab i form af ejerandele (10% B-aktier) i de energiproducerende anlæg med tilhørende overskudsdeling. Andelene i selskaberne vil kunne udbydes til en forholdsmæssig andel af kostprisen for projektets omkostninger.
3. Der kan laves natur- og rekreative arealer samt friluftsfaciliteter i forbindelse med projektet, fx løbestier, mountainbike-spor, bålhytter eller andet, der måtte være lokale ønsker om.

#### GRØN PULJE

Som følge af VE-lovens ordning om Grøn Pulje skal solcelleparker indbetale 125.000 kr. pr. MW installeret effekt til en kommunal Grøn Pulje. For vindmøller er beløbet 313.000 kr. pr. MW.

Der er tale om et engangsbeløb som betales når anlægget er påbegyndt strømproduktion, enten som engangsbeløb eller i rater op til 7 år. Samlet for de ansøgte anlæg vil dette medføre indbetaling af ca. 286.745.200 kr. til Grøn Pulje i Ringkøbing-Skjern Kommune, hvis arealet udnyttes fuldt ud.

#### VE-BONUS

Som følge af VE-lovens bonusordning kan alle beboelsesejendomme inden for 200 meter fra solcelleanlæg forvente at modtage en årlig skattefri bonus på op til ca. 5000 kr. fra ejer af projektet. I solcelleparkens levetid (30 år) vil dette samlet set blive til ca. 150.000 kr. pr. husstand. Beløbet afhænger af anlæggets effekt.

Beboelsesejendomme inden for 8 x møllehøjden fra nærmeste vindmølle kan forvente at modtage en årlig skattefri bonus på op til ca. 10.000 kr. fra ejeren af projektet. I vindmøllens levetid (30 år) vil dette samlet set blive til ca. 300.000 kr. pr. husstand. Beløbet afhænger af vindmøllens effekt.

#### GRATIS ANDELE TIL NÆROMRÅDET

Der bliver lavet en pulje med gratis andele til nærområdet. Nærområdet defineres som værende inden for 500 meter af solcelleanlæg og 8 gange møllehøjde.

#### SAMLET ØKONOMISK GEVINST TIL LOKALOMRÅDET

Samlet set kan energianlæggene medføre en **direkte økonomisk gevinst på ca. 1.006.385.200 DKK**, til nærområdet og Ringkøbing-Skjern Kommune ved fuld udnyttelse af vind og solkapacitet i en driftsperiode på 30 år.

Fordelingen af midler indenfor denne ramme til hhv. lokalmiljøet (foreninger, lokalt medejerskab eller rekreative tiltag) og Grøn Pulje afhænger af den endelige vedtagelse af lovforslag på området. Dertil kommer værdien af VE-bonus, jobskabelse, jordlejeindtægter med mere i forbindelse med projektet.



## 4. Multifunktionelle egenskaber

Der er flere muligheder for multifunktionelle egenskaber på energiarealerne. Nogle komplimenterer hinanden mens andre udelukker hinanden. Muligheder, der komplimenterer hinanden, kan for eksempel være etablering af arealer med fokus på grundvandsbeskyttelse og biodiversitet mens det er vanskeligt at kombinere dyrkning af afgrøder/proteingræs med biodiversitetsindsatser, der kræver reduktion af næringsstoffer.

I indretningen af de konkrete arealer vil GreenGo Energy, i samarbejde med myndigheder, lodsejere og lokalområdet afveje potentialerne og ønskerne i de konkrete projekter.

### DYRKNING AF AREALER I KOMBINATION MED ENERGIPRODUKTION

Det forventes, at arealerne på nogle af solcelleområderne kan anvendes til dyrkning af proteingræs, som kan anvendes i produktionen af biogas på biogasanlæg, der opsamler biogen CO<sub>2</sub> til brug for e-metanol fremstilling. Ved afgasning af græs i biogasanlæg er der et restprodukt i form af gødningsmasse der kan tilbageføres til arealerne, og derved opstår et cirkulært kredsløb for næringsstofferne.

Hvor planlægningsmæssige forhold tillader det, forventes det at udnytte arealer til både vindmøller, solceller og proteingræsproduktion, for på den måde at opnå den største samlede arealudnyttelse.

Et hybridanlæg, der indeholder sol og vind, giver mulighed for samdrift af to teknologier der ofte producerer forskudt af hinanden. Solcellerne producerer størstedelen af elproduktionen i sommerhalvåret og om dagen og vindmøllernes hovedproduktion er i efterår-, vinter- og forårmånederne. Med den forskudte produktion kan der opnås en mere optimal udnyttelse af produktionen, ligesom som en balancering af nettilslutningen og hele elnettet i øvrigt.

### GRUNDVAND

På arealer, hvor der ikke er mulighed eller ønske om at dyrke proteingræs, vil arealerne blive udtaget af konventionel drift. Ved den nuværende konventionelle landbrugsdrift, med brug af gødning og sprøjtemidler, er der risiko for nedsivning af nitrat og pesticider til grundvandet og afstrømning til omkringliggende vådområder. Ved i stedet at anlægge en solcellepark, vil man opnå den samme grundvandsbeskyttende effekt som ved skovrejsning, simpelthen ved at de negative effekter fra den intensive dyrkning af jorden med gødning og pesticid ophører. En solcellepark består hovedsageligt af fritstående græsarealer med vilde blomster og urter, samt omgivende beplantning, som plejes og vedligeholdes uden brug af gødning eller sprøjtemidler. De solcellepaneler som GreenGo Energy anvender består på ydersiden alene af stål, glas og aluminium og er ikke coatet med PFAS eller andre miljøfarlige stoffer. Hertil vil en solcellepark også medvirke til at fjerne risikoen for afstrømning af pesticid og næringsstoffer til nærliggende grøfter og §3 vådområder.

### LAVBUND

Alle ansøgte Megaton energiparker er helt eller delvist sammenfaldende med udpegede lavbundsarealer. I overensstemmelse med Ringkøbing-Skjern Kommunes reviderede retningslinjer for vedvarende energianlæg, kan det være en fordel at placere solcelleanlæg inden for disse udpegninger, og samtidig skal der tages højde for den seneste forskning, der beskriver, at det ikke altid er en fordel at vådlægge områderne.

Der er ikke på nuværende stadie af projektplanlægningen udarbejdet konkrete planer for eventuel vådlægning af arealer. GreenGo Energy stiller sig positivt overfor, i samråd med lodsejere og Ringkøbing-Skjern Kommune som myndighed, at indarbejde planer for eventuel vådlægning, forudsat at det kan ske på en måde hvor det ikke påvirker anlæggenes drift.





Figur 3: Eksempel på bunddække under og imellem solcellepaneler.

## NATUR OG BIODIVERSITET

GreenGo Energy vil, for de arealer der ikke skal anvendes til dyrkning, udarbejde en biodiversitetsplan der sikrer, at en høj grad af variation og robusthed i energiparkernes natur opnås, i sammenhæng med den natur som findes i området i forvejen. Herunder også tiltag der fra dag ét fremmer biodiversiteten som fx etablering af vandhuller, naturlommer, stendynger, sandbunker, opmagasinering af fældet beplantning mm., sådan at naturen i området får fred og tid til at udvikle sig allerede fra begyndelsen af energiparkens liv. Det skal via biodiversitetsplanen afklares, hvordan den natur som grænser op til solcelleparken kan forbindes biologisk med naturarealerne under og imellem solcellerækkerne (figur 2), samt med den randbeplantning, som etableres rundt om parken.

Ved udarbejdelse af biodiversitetsplanen vil det eksisterende og egnstypiske liv i området blive indtænkt og understøttet. Med tiden vil der af sig selv komme en naturlig vækst af planter, blomster og urter med tilhørende dyreliv under solcellepanelerne og i randbeplantningen.

Det er målet, at områderne over tid vil udvikle sig til levesteder, hvor den egnskarakteristiske vegetation og fauna trives, og hvor biodiversiteten af smådyr og insekter i området øges og udvikles. Vegetationen under og omkring solpanelerne skal af praktiske grunde holdes lav, enten via afgræsning eller høslæt. Afgræsning eller høslæt gør, at jorden med tiden udpines idet næringsstoffer fjernes, hvilket giver plads til mere nøjsomme planter og dermed en mere artsrig vegetation.

Solcelleparken forventes at have lang levetid (>30 år) hvilket også betyder, at naturen får tid til at udvikle sig i området, hvilket er væsentligt da god og sund naturkvalitet tager tid at udvikles. Det hele vil afhænge af, hvordan de lokale forhold spiller ind, afvejningen af ønsket om multifunktionel arealanvendelse kontra biodiversitet og hvad der er det mest fornuftige at gøre på det enkelte areal. Det lægges op til, at denne afklaring foregår i et samspil mellem lokalkendte biologer, Ringkøbing-Skjern Kommune som myndighed, lodsejerne samt GreenGo Energy som udviklere.



## REKREATIVE TILTAG

Dialogen med lokalområdet skal afklare, hvad der er potentiale for i det enkelte område og hvilke ønsker og prioriteringer man har lokalt. Det er ofte muligt at anlægge stisystemer mv. igennem og/eller rundt om energiparker, fx i forbindelse med beplantningsbælter, og herved give besøgende et indtryk af moderne grøn energiproduktion samtidig med en gå- eller løbetur i naturen.

GreenGo Energy er ikke låst på konkrete løsninger vedr. stier eller rekreative tiltag mv., men vil i høj grad lade det være op til lokalsamfundet at prioritere indsatserne inden for de økonomiske rammer. Eksempler på tilknyttede rekreative anlæg mm kan være formidling af vedvarende energiproduktion til besøgende og skoleklasser, udsigtstårn med overblik over parken, prioritering

af midler til anlæg af cykelstier, etablering af shelterpladser, mountainbike-sti, hundeskov eller naturarealer i tilknytning til arealerne.

## SKOVREJSNING

GreenGo Energy ønsker at understøtte Ringkøbing-Skjern Kommunes ønske om at øge arealet af skov inden for kommunen. GreenGo Energy kan understøtte dette, ved at skabe kontakt til lodsejere der f.eks. har restarealer eller anden jord, der ikke naturligt kan indgå i projektarealerne, men ligger i forbindelse med eller nærheden af energiparkerne.

Skovrejsning kan påvirke energiproduktionen fra både solceller og vindmøller, og derfor er det ikke optimalt at indtænke skovrejsning inden for projektarealerne.



Figur 4: Illustration af Besøgscenter med stier og rekreative områder omkring

## 5. Den fysiske indretning

### AREALBEHOV (BRUTTO/NETTO)

De ansøgte energiparker i Megaton består enten af solceller, vindmøller eller en kombination af begge teknologier. I de tilfælde, hvor der opsættes solceller, eller en kombination af solceller og vindmøller, forventes solceller, vindmøller og tilhørende tekniske installationer at optage ca. 35% - 50% af projektarealet. De resterende ca. 50% - 65% af arealet vil primært udgøres af natur i form af frie arealer imellem solcellepaneler og vindmøller samt interne serviceveje, beplantningsbælter og faunapassager. De frie arealer imellem solcellepaneler og vindmøller vil typisk bestå af græs med vilde blomster og urter.

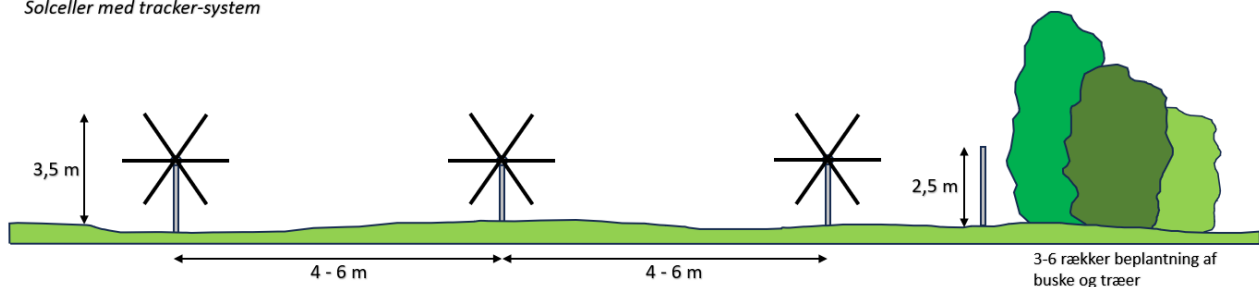
### SOLCELLEPANELER OG OPSTILLING

Typen af solcellepaneler som opstilles i Megaton, vil enten være et bevægeligt- (tracker) eller et stationært system (fixed tilt). Ved det bevægelige tracker-system er solcellepanelerne monteret på en bevægelig akse der følger solens bane over himlen i løbet af dagen. Disse paneler opstilles

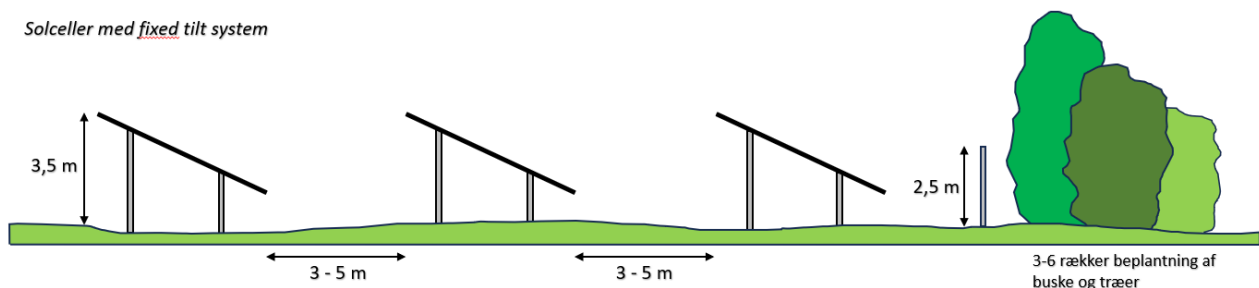
i nord-syd gående rækker. Ved det stationære system er solcellepanelerne monteret på faste og ikke bevægelige stativer orienteret mod syd. Disse paneler opstilles i øst-vest gående rækker. I begge systemer er solcellepanelerne anti-refleksive og dermed designet til at reflektere mindst muligt lys tilbage til omgivelserne.

Solcellepanelerne opstilles i lige rækker med samme indbyrdes afstand på typisk 4-6 meter (størst afstand forekommer ved tracker-system). Højden af solcellepanelerne afhænger af valg af system, men vil typisk være 3,5 meter over terræn. Hvis nogle af arealerne skal anvendes til dyrkning, kan der arbejdes med højere systemer – op til 4,5 meter mod større rækkeafstand. Solcellepanelerne opstilles så anlægget fremstår ensartet og harmonisk i landskabet med bløde konturer og uden abrupte forstyrrelser. Mindre terrænspring og ujævnheder optages i monteringsstativerne, så anlægget opleves som en ensartet flade.

*Solceller med tracker-system*



*Solceller med fixed tilt system*



*Figur 5: Illustration af solceller med trackersystem (øverst) og fixed tilt (nederst).*



## VINDMØLLER OG OPSTILLINGSMØNSTER

Vindmøllerne som forventes opstillet i de ansøgte projekter vil være 150-180 m høje, baseret på WindPro beregninger for det enkelte projekt. Højden på møllerne i de konkrete anlæg baseres på lokale vindforhold og landskabelig harmoni i de tilfælde hvor møllerne opstilles i tilknytning til

eksisterende vindmølle anlæg. Møllerne vil blive opstillet i lige rækker, med en indbyrdes afstand på 3-4 gange rotordiameteren.

Vindmøllerne afmærkes med lys iht til gældende lovgivning.



Figur 6: Foto fra eksisterende hybridanlæg.



Figur 7: Foto fra eksisterende hybridanlæg.



## TRANSFORMERSTATION OG TEKNIKBYGNINGER

Foruden solceller og vindmøller vil der i Megaton energiparkerne også blive opført en række tilhørende teknikbygninger samt transformerstationer. Hovedparten af disse anlæg er typisk ikke højere end selve solcellepanelerne (ca. 3,5 m), men transformerstationerne kan være op til 6-8 m høje. Transformerstationerne vil med et areal på ca. 30-50 m<sup>2</sup> være de største bygninger i energiparkerne.

Den opføres på fundament og placeres indenfor et indhegnet areal, på ca. 0,5 hektar, sammen med tilhørende teknikbygning, vejstationer og lynafleder. Transformerstationer og andre teknikbygninger opføres i ensartede materialer og farver, samt afskærmes via individuel beplantning så installationerne sløres mest muligt og fremstår neutrale i landskabet.



Figur 8: Eksempel på transformerstation i eksisterende anlæg. Installationens størrelse vil være afhængig af anlæggets kapacitet



Figur 9: Eksempel på tekniske installationer mellem panelerne.

## ANLÆGSTID

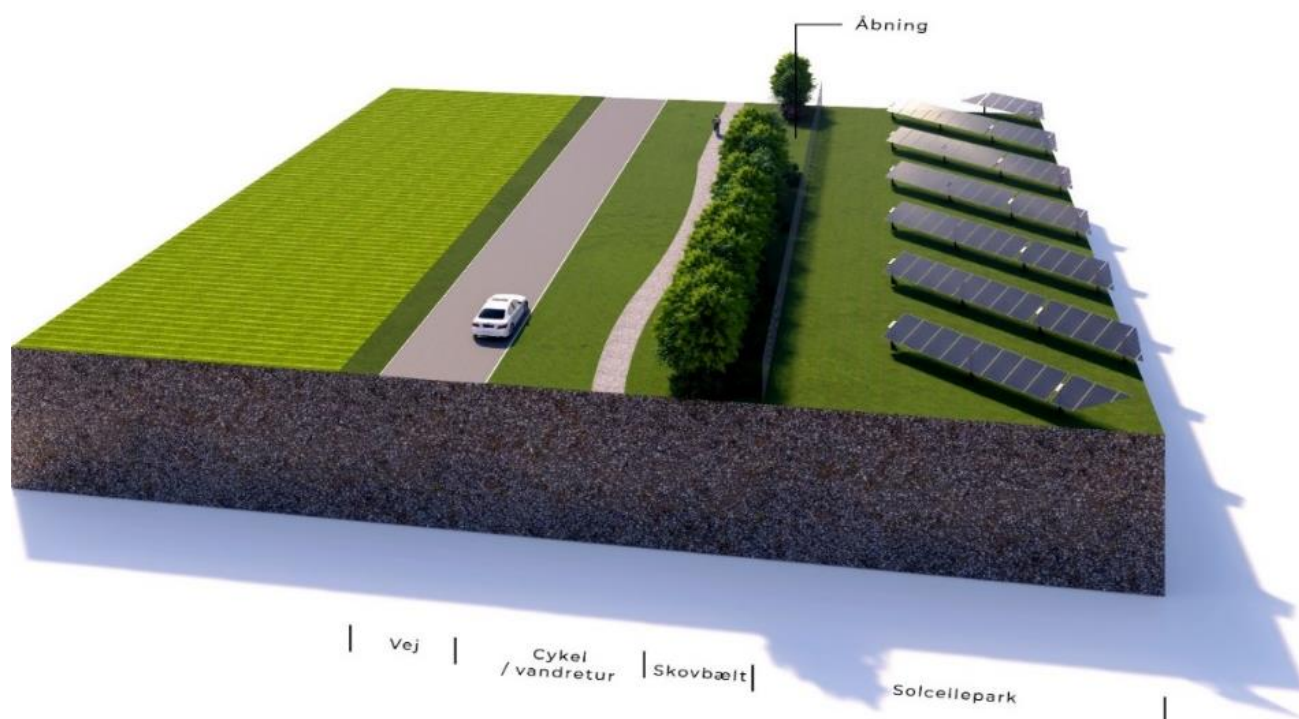
Anlægsarbejdet af Megaton energiparkerne, herunder også beplantningsbælter og eventuelle faunapassager, forventes afhængigt af størrelse at vare i ca. 12 måneder. I anlægsfasen vil der være trafik til og fra arealerne samt maskinaktivitet, alt sammen indenfor normal arbejdstid og med overholdes af miljø- og HESE-krav i gældende lovgivning.

## LEVETID

Megaton energiparkerne forventes at have en levetid på minimum 30 år, hvorefter arealerne kan reetableres til landbrug, medmindre det fortsat er muligt at drive energiparkerne, som har en teknisk levetid der overstiger de 30 år. Der vil ikke forekomme terrænændringer eller større udgravninger i forbindelse med energiparkernes opførelse eller afvikling. Landskabet vil derfor være intakt efter brug og de etablerede beplantningsbælter kan blive stående tilbage, hvis dette ønskes til den tid.

## AFSKÆRMENDE BEPLANTNING

For at minimere indkig til Megaton energiparkerne fra naboer og tilstødende vejnet, vil der rundt om parkerne blive etableret afskærmende beplantning de steder hvor der i forvejen ikke findes beplantning som vurderes for dækkende (se princip i figur 5). Den afskærmende beplantning vil bestå af et bælte med minimum 3 rækker træer og buske, afhængig af hvad der kommer til at fremgå af lokalplanerne. På denne måde vil energiparkerne over en kortere årrække (ca. 5 - 6 vækstsæsoner) blive visuelt afskærmet fra omgivelserne. Udover at hindre indkig til energianlæggene har beplantningen også den effekt, at den i høj grad medvirker til at anlæggene indpasses visuelt i det eksisterende landskab, samt at deres tekniske karakter opleves væsentligt mindre dominerende.



Figur 10: Eksempel på afskærmning af anlæg med rekreativ sti, levende beplantning og faste hegn



## INDHEGNING

GreenGo Energy ønsker at arbejde henimod at indhegning af solcelleområderne med dyrehegn kan undgås, og ser det som et mål at undgå hegning af solcelleparkerne i Megaton. Der er imidlertid på nuværende tidspunkt en række sikkerhedsmæssige forhold, som påvirker denne mulighed og som skal løses inden det kan blive en realitet.

Hvis det ikke vil være muligt at undgå opsætning af dyrehegn, vil der blive opsat et bredmasket dyrehegn på indersiden af beplantningsbælterne designet på en måde så mindre dyr som fx hare, grævling og ræv kan passere uhindret igennem parkerne. Arealerne forventes indrettet med faunapassager, der sikrer at større dyr, som fx hjortevildt, kan bevæge sig igennem anlægget. Derved tilstræbes det, at de økologiske spredningsmuligheder for dyr og planter vil blive påvirket mindst muligt.

GreenGo Energy er åbne for muligheden for at begrønne trådhegnet, men det skal afklares hvilke arter der er acceptable lokalt, når det tilstræbes

kun at anvende hjemhørende arter. Desuden skal det undgås, at hegnet ikke tætnes i bunden, så mindre dyr bliver forhindret adgang til arealerne.

## FAUNAPASSAGER

Ved etablering af faunapassager vil eksisterende læhegn, naturarealer, skovstykker og ledelinjer i og rundt om parken blive indtænkt i planlægningen. Til arbejdet med placering og udformning af faunapassager anvendes vildtkonsulenter med specifik viden om de dyr der færdes i området.

Faunapassager skal ligeledes indtænkes for lokale forekomster af særlig flora og fauna, der kan spredes gennem arealet, som beskrevet under afsnit om biodiversitet.

## 6. Areal screening

Alle de ansøgte projektarealer til energiparker i Megaton er bruttoarealer som kun delvist er tilpasset på forhånd, og fremstår med arealer som kan skæres til i forhold til naturbeskyttelser, fortidsminder, beskyttede sten- og jorddiger, landskabsudpegninger, kulturmiljøer og afstande til naboer. GreenGo Energy vil i samarbejde med Ringkøbing-Skjern Kommune tilpasse Megaton projektarealerne ud fra en konkret vurdering og aftaler med naboer. Alle projektarealer har gennemgået en arealscreening med henblik på at identificere eventuelle konflikter med kommuneplan, sektorplaner og statslige interesser. Det vil fremgå af de konkrete delansøgninger for energiparkerne i Megaton hvilke arealudpegninger der er konflikter med, og hvordan vi forholder os til disse.

## PLACERING OG LANDSKAB

Det overordnede område hvori Megaton energiparkerne er placeret er åbent land, med spredt boligbebyggelse. I forhold til Megaton projektets størrelse er der generelt få naboer, samt god respektafstand til nærliggende større og sammenhængende boligbebyggelser. Landskabet hvori energiparkerne ønskes placeret er landbrugslandskab karakteriseret af store opdyrkede markparceller som i overvejende grad er opdelt af læhegn og skovstykker. Den nuværende anvendelse af arealerne er også landbrugsjord. Terrænet er generelt fladt og uden nævneværdige niveauforskelle eller abrupte terrænspring (stejle bakker/dale). Der er heller ingen nærliggende højdedrag med udsigt. Energiparkerne med solceller vil i den type landskab være forholdsvis enkle at indpasse samt skjule med beplantningsbælter tilpasset de enkelte områder.

## **NATURA 2000**

Ingen af de ansøgte energiparker i Megaton har arealsammenfald med Natura2000 eller andre internationale beskyttelsesområder. En del af arealerne grænser op til udpegede beskyttelsesområder. I forbindelse med planprocessen vil der blive udarbejdet miljøkonsekvensrapporter hvori de enkelte projektarealer vil blive undersøgt i forhold til udpegningsgrundlaget for omkringliggende udpegningsområder.

## **BESKYTTET NATUR (§3)**

Der forekommer §3 beskyttet natur og/eller vandløb indenfor stort set alle projektarealerne i Megaton. Der vil ikke blive placeret tekniske anlæg eller andet indenfor de § 3 beskyttede arealer. Respektafstand mellem anlæg og §3 beskyttelser fastlægges i planprocessen af Ringkøbing-Skjern Kommune. Ved etablering af faunapassager i energiparkerne vil §3 arealerne blive indtænkt som en naturlig del af projektilpasningen med faunapassager. Opførelse af Megaton energiparkerne vil ikke forringe områdernes naturpotentiale eller deres sammenhæng til nærliggende skove og naturarealer. I de konkrete projektarealer kan der være potentiale for at styrke de eksisterende naturværdier, og GreenGo Energy vil være positivt indstillet på at indarbejde disse potentialer i samråd med Ringkøbing- Skjern Kommune.

## **BILAG IV- OG RØDLISTE ARTER**

Det vil ifm. miljøkonsekvensrapporterne for de enkelte områder blive nærmere undersøgt om og i så fald hvilke bilag IV og rødliste arter der lever og færdes i områderne samt hvorledes der etableres afværgeforanstaltninger, så anlæggene ikke påvirker disse arter. Ved konverteringen fra opdyrket landbrugsareal til energipark, kan der være potentiale for at styrke levestederne for enkelte arter fx insekter og padder.

## **SKOVBYGGELINJER**

Flere af Megaton projektarealerne har overlap med skovbyggelinjer hvilket vil forudsætte dispensation fra skovbyggelinjer ifm. lokalplansprocesserne. Behovet for dispensation skal vejes op imod muligheden for tilpasning af projektarealet i de konkrete tilfælde.

## **KIRKEBYGGELINJER**

Ingen af Megaton energiparkerne er sammenfaldende med kirkebyggelinjer eller indsigtslinjer til kirker indenfor projektarealerne.

## **FORTIDSMINDER OG STEN- OG JORDDIGER**

På flere af arealerne til energiparker i Megaton forekommer der fortidsminder. Solceller, vindmøller og tilhørende installationer vil ikke blive placeret indenfor fortidsmindebeskyttelseslinjerne. Arealerne rundt om fortidsminderne kan indtænkes som naturarealer eller rekreative tiltag, alt efter hvad giver bedst mening i de individuelle projektplanlægninger. Beskyttede sten- og jorddiger forekommer også på nogle af projektarealerne. Solceller, vindmøller og tilhørende installationer vil ikke blive placeret på de beskyttede diger, ligesom der i forbindelse med etableringen vil blive sikret at der ikke sker påvirkning af disse. Respektafstand mellem anlæg og diger fastsættes af Ringkøbing-Skjern Kommune. Det kan ikke udelukkes, at der evt. længere fremme i planprocessen ifm. optimering af projektdesign, vil blive ansøgt om dispensation til nedlæggelse af diger.

## 7. Tilslutning til elnettet

GreenGo Energy ønsker, at de ansøgte Megaton-energianlæg i størst muligt omfang tilsluttes med direkte linjeføring til PtX-anlægget ved Stovstrup og tilknytning til elnettet i den nærliggende transformerstation, der er under planlægning hos Energinet.

Alle ansøgte energianlæg til Megaton har et fælles geografisk midtpunkt der gør, at direkte linjeføring fra alle anlæg bør kunne ske i overensstemmelse med Energistyrelsens ansøgningsvejledning til etablering af direkte linjer.

Dette ansøges og afklares direkte med Energistyrelsen som myndighed.

PtX-anlægget forventes dermed fortrinsvist forsynet med energi via direkte linjeføring, men kan optage strøm fra det kollektive net, når der er overskud af VE-strøm og videregive strøm til det kollektive net når der er underskud af strøm. Dermed kan Megaton være med til at skabe balance i elnettet.

## 8. Reetablering af areal efter endt anvendelse

GreenGo Energy ønsker at lokalplanerne for de ansøgte energiparker tillægges bonusvirkning, jf. planlovens § 15, stk. 4, så lokalplanerne erstatter de landzonetilladelser efter planlovens § 35, stk. 1, som er nødvendige for lokalplanernes virkeliggørelse. Samtidig er det vores forventning, at der i lokalplanerne stilles vilkår, jf. § 15, stk. 4, 2. pkt., der sikrer nedtagning af tekniske anlæg og reetablering af området til landbrugsmæssig drift såfremt produktionen af el fra anlæggene engang i fremtiden ophører.

Idet arealerne skal levere energi til Megaton-PtX fabrikken er det vores intention og forventning at produktionsbehovet for energi også er til stede efter anlæggenes forventede levetid på 30 år.

Det er uvist hvilke teknologiske fremskridt der er gjort inden for energiproduktion til den tid, og derfor umuligt at forudse om anlæggene skal erstattes en til en, eller om arealerne kan reduceres ved brug af mere effektive solpaneler og vindmøller eller erstattes af anden teknologi. Men for de arealer, der ikke længere skal anvendes til energiproduktion, efter en forventet levetid på minimum 30 år, er det lodsejernes intention at genoptage landbrugsdrift på arealerne. Ejere af energiparkerne er i henhold til jordlejeaftalerne med lodsejerne forpligtet til at stille garanti for, at projektarealet tilbageleveres til lodsejerne i reetableret stand således, at traditionel landbrugsmæssig drift kan genoptages på arealerne efter endt anvendelse som solcelleanlæg. Der vil derfor i forlængelse af etablering af solcellepaneler blive søgt om genopdykningsret på arealerne.



## 9. Om GreenGo Energy

Bag projektet står den Danske energivirksomhed GreenGo Energy Group A/S som siden 2011 har arbejdet for at accelerere den grønne omstilling globalt, og i Danmark i særdeleshed.

Med mere end 125 medarbejdere fordelt på kontorer i Vedbæk, Ringkøbing, Sverige, Tyskland, Polen, USA, Mexico og Marokko, er vi lokalt funderet og samtidigt globalt orienteret.

GreenGo Energys mission er at understøtte nationale og globale klimamål i omstillingen til en energiforsyning baseret på vedvarende energi frem for fossile brændstoffer. Vores ønske er at udfolde det fulde potentiale inden for vedvarende energi ved at etablere ikke kun ny energiproduktion, men også at lagre og forædle energien. Vores udvikling af solparker er derfor udvidet med vindmøller, batterilagring og PtX. I nærværende ansøgning vil al produceret energi i VE-parkerne således forbruges på Megaton PtX-fabrikken i Stoustrup.

Vores ambition er at skabe vedvarende energianlæg, der udover energiproduktion også bidrager til at skabe en positiv udvikling i

lokalområdet. Vi arbejder på at bibringe lokal merværdi med fokus på biodiversitet og naturhensyn, multifunktionel arealanvendelse, rekreative værdier og ikke mindst gennem samarbejde med lokale partnere fx biogasanlæg, varmeforsyning og andre firmaer.

GreenGo Energy har globalt mere end 27 GW projekter under udvikling og/eller opførelse inden for sol, vind, batterilagring og PtX.

Selskabets ejerkreds består af velanskrevne danske familier med et langsigtet forretningsperspektiv og et reelt ønske om at bidrage til den grønne omstilling.

Slutejerne af de VE-producerende energiparker til Megaton vil typisk være den samme ejer som ejeren af selv PtX-fabrikken i Stoustrup således, at der skabes én samlet enhed. En typisk ejer er energifirmaer, fonde og pensionskasser som alle ligeledes har et langsigtet perspektiv, hvilket giver god sikkerhed og stabilitet for lodsejere, lokalsamfund og kommune.

Mere detaljeret information om GreenGo Energy kan findes her: <https://www.greengoenergy.dk>

## 10. Kontaktoplysninger

**Ellen Fjendsbo**

Projektleder, Megaton

E-mail: [elfj@greengoenergy.com](mailto:elfj@greengoenergy.com)

Tlf.: 31 19 79 82

## 11. Bilag

1. Projektansøgning for hvert af de 9 projekter
  - a. Dialogmøder – noter
  - b. Shape-fil for det ansøgte areal & mølleplaceringer
  - c. Nabokort
2. Tidsplansoverblik over fase 1 og fase 2 præsenteret den 22. april 2024
3. Jobskabespotentialet præsenteret den 22. april 2024

## Noter fra borgermøde 03-01-2024 afholdt i Tarm, Bechs Hotel

### Vedr Solanlæg ved Stovstrup og Solanlæg ved Vejlevej

(Ca 100 deltagere )

Nedenstående er en sammenskrivning af de input der blev afleveret fra bordene.

Tak til alle deltagere for gode input og bemærkninger og en god dialog på aftenen. Vi tager jeres input med ind i det videre arbejde og I kan her læse vores bemærkninger til input.

### Værdiskabende muligheder

Input	Bemærkninger fra GreenGo Energy
<b>Rekreative muligheder</b>	
Etablering af cykelsti fra Tarm mod Hover og Ørbæk langs Vejlevej. Etablering af cykelsti fra Ådum til Tarm via Strømmesbølvej og Bindsbølvej.	Planlægning af infrastrukturanlæg skal ske hos vejmyndigheden/Ringkøbing-Skjern kommune (RKSK), og er uden for GreenGo Energys indflydelse.
Etablering af naturstier så man kan bevæge sig gennem arealet og ikke kun rundt om. Skab mulighed for gode naturoplevelser. Motionsstier til vandring/løb, cykling (flade stier) og MTB.	Indretningen af landskabet inden for planområdet vil indgå i planlægningen og projekteringen af området. Det vil være helt oplagt og naturligt at involvere naboer og nærmiljø i dialogen sammen med RKSK, og se på hvilke rekreative miljøer der kan etableres, til glæde og gavn for lokalområdet.
Konkret forslag om sti fra Kong Hans' Tvillingebro til Parkeringspladsen på Stovstrupvej.	Det konkrete forslag skal overbringes til RKSK, men det giver god mening at indtænke eksisterende faciliteter og værdier i området.
<b>Natur</b>	
Etablering af naturarealer.	Naturarealer kan indarbejdes inden for planområdet i de restarealer der opstår på arealer hvor der ikke kan etableres solceller. Naturarealer skal ses og tilrettelægges i sammenhæng med de omkringliggende naturværdier i dialog med lodsejere og RKSK.
Sikre biodiversitet under solceller.	Områderne der udlægges til solceller er i dag udnyttet til landbrugsarealer i omdrift, og dermed ikke præget af høj biodiversitet. GreenGo Energy vil i forbindelse med projektet udarbejde en biodiversitetsplan der sikrer, at



	<p>så høj en grad af variation og robusthed i solcelleparkens natur opnås i samarbejde med den natur som findes i området i forvejen.</p> <p>Biodiversitetsbegrebet gælder både for flora og fauna, og kan eksempelvis styrkes ved at holde plantevæksten (græs og urter) i en højde på 20-30 cm, sikre at evt afgræsning sker i korte perioder og med et lavt græsningstryk.</p>
<b>Samfund og materielle værdier</b>	
Midler til lokale foreninger – hvordan fordeles de?	Greengo Energy indbetaler til en lokal forening eller fond. Det er op til lokalområdet at beskrive formålet, og dermed fordele midlerne. Der kan søges erfaringer fra andre byer både inden for og uden for kommunen.
Give mulighed for etablering af ny bebyggelse i det åbne land – skabe et attraktivt område med natur/skov/ sø osv, så det er attraktivt at blive i nærområdet af Ådum.	Det er national lovgivning (planloven) der sætter rammerne for hvor der kan udpeges byggeret/områder til bebyggelse. Det er uden for GreenGo Energys indflydelse at påvirke national lovgivning, men ønsket videregives til byrådet i RKSK.
Styrke infrastruktur/vejnet på de omkring liggende offentlige veje.	<p>Infrastruktur og vejnet er underlagt RKSK som vejmyndighed.</p> <p>Trafik i forbindelse med solcelleanlæg vil primært være i anlægsfasen, og vil normalt indgå som en del af miljøkonsekvensrapporten for projektet.</p>
Skabe uddannelsesmuligheder (samarbejde med skoler og ungdomsuddannelser) og kompetenceløft (efteruddannelse af arbejdsstyrken i området).	<p>GreenGo Energy indgår gerne i dialog med skoler og andre uddannelsesinstitutioner og bidrager gerne i det omfang det er muligt til undervisningsmateriale mv.</p> <p>Der er dialog med erhvervsrådet ifht involvering/ kvalificering af lokale erhvervsdrivende i forbindelse med etablering af Megatons energianlæg. GreenGo Energy opfordrer til at gå sammen i et lokalt konsortium, faciliteret af Erhvervsrådet, for at stå stærkest i konkurrencen om entrepriserne.</p> <p>Kontaktperson: Lykke Høj</p> <p>Arbejdspladserne i driftsfasen vil omfatte operatører til hydrogenproduktionen, faglærte til vedligehold af pumper, kompressorer, elinfrastruktur mv. samt logistikoperatører og kontoransatte.</p>
Udnyttelse af procesvarme/overskudsvarme – lokalproduceret og billigt.	<p>En af mulighederne i Megaton er at udnytte overskudsvarmen fra PtX-anlægget.</p> <p>GreenGo Energy er i dialog med RKSK og fjernvarmeselskaberne om mulighederne.</p>

## Forventninger til projektet og GreenGo Energy

Input	Bemærkninger fra GreenGo Energy
<b>Forventninger til projektet</b>	
At gældende beskyttelseslinjer overholdes (Skov-, å, Fortidsminder, natur mm).	Det er RKSK der som myndighed gennem lokalplanerne afgør hvilken arealanvendelse der kan finde sted. GreenGo Energy vil overholde vedtagne planer, tilladelser mv.
At det er både PtX og solceller/elproduktion i en samlet pakke – Hvis PtX ikke etableres skal solcellerne heller ikke?	De enkelte energiområder etableres med henblik på at forsyne PtX-anlægget med strøm. Det er RKSK der som myndighed udstikker vilkårene for de enkelte energiområder, hvilke GreenGo Energy vil følge.
Hurtigt voksende beplantning omkring arealerne – start evt etablering af afskærmende beplantning før selve anlægget, så det er dækket fra start. Stedsegrønt der skærmer året rundt i kombination med løvfældende træer/buske.	Sammensætningen af beplantning vil ske som led i udarbejdelsen af lokalplanen. Det er RKSK som myndighed der afgør vilkårene for etablering af beplantning.
Vildtkorridorer – inddrag uvildige vildtkonsulenter sammen med lodsejere og lokale jægere.	Indretning af vildtkorridorer vil ske i samråd med lokale interessenter, faglige konsulenter og med RKSK som myndighed. Vildtkorridorer vil være et element i de lokalplaner som byrådet potentielt godkender.
At eksisterende dræn i projektområdet opretholdes, så der ikke sker ophobning af vand på naboarealer.	Jf. drænlovgivningen må der ikke foretages ændringer som har betydning for naboarealer. Ændringer i drænforhold kræver vandmyndighedens godkendelse.
<b>Forventninger til GGE/RKSK</b>	
At GGE holder hvad de lover både ved individuelle møder og offentligt.	GreenGo Energy vil til hver en tid overholde indgåede aftaler.
At GGE ikke stiller som krav i indgåede aftaler, at aftaleholder ikke må udtale sig negativt om projektet i forbindelse med myndighedsbehandlingen.	GreenGo Energy mener ikke at det er foreneligt på den ene side at indgå en privatretlig aftale om opkøb/kompensation for tab af ejendomsværdi, og på den anden side at udtrykke absolut modstand mod projektet offentligt.  Men det er helt i orden og helt naturligt at indgå i dialogen om indretning af projektet og evt. give udtryk for sine bekymringer undervejs i processen, også i forbindelse med offentlige høringer. Det kan f.eks.

	være bekymringer/ønsker der ligger uden for GreenGo Energys indflydelse.
At der etableres arbejdspladser lokalt.	<p>For energiparkerne er det primært i etableringsfasen, at den store arbejdsopgave ligger. Her kan det være en mulighed for lokale entreprenører at finde sammen i konsortier der kan løfte opgaven. GreenGo Energy er i dialog med Erhvervsrådet om mulighederne.</p> <p>I driftsfasen er det løbende tilsyn og drift/pasning af energianlæggene og omkringliggende læbælter.</p> <p>PtX-fabrikken forventes i fuld drift at bidrage med permanente arbejdspladser samt flere lærlingepladser. Arbejdspladserne vil omfatte operatører til hydrogenproduktionen, faglærte til vedligehold af pumper, kompressorer, el-infrastruktur mv. samt logistikoperatører og kontoransatte.</p> <p>Driften af offshore vindmøllerne til fase 2 af projektet forventes dertil at bidrage med mange arbejdspladser til området. Dette baseret på erfaringer fra Thor-projektet, som er ca. halvdelen af de vindmøller, der er planlagt for Megaton-projektet.</p> <p>Tilknyttede industrier herunder 'vertical farming' der kan anvende overskudsstrøm og potentielt også overskudsvarme fra Megaton-projektet forventes at bidrage med et endnu ikke estimeret antal arbejdspladser.</p>
At opkøb sker ved projektgodkendelse og ikke først ved etablering.	Det er ikke foreneligt med GreenGo Energys forretningsmodel at opkøbe ejendomme forud for etablering af anlæggene. Der kan undtagelsesvis være individuelle hensyn der gør at denne model kan fraviges i konkrete tilfælde.
At politisk godkendelse af plangrundlag sker senest 2027 – Vi har brug for at vide om det bliver til noget.	GreenGo Energy har stor interesse i så hurtig afklaring som muligt, og vil arbejde herfor. Det er i sidste ende byrådet som træffer afgørelse og bestemmer hastigheden heraf.



## Bekymringer

Input	Bemærkninger fra GreenGo Energy
<b>Påvirkning af lokalområdet – økonomisk og relationelt</b>	
Vil fraflytning fra området ske før etablering og dermed midler til udvikling falder? – kan vi nå at vende udviklingen i Ådum i tide?	GreenGo Energys håb og forventning er, at vi kan bidrage til at skabe en positiv udvikling for Ådum via de midler der afsættes til den lokale forening/fond og grøn pulje.
Projekterne/projekteringen skaber splid mellem naboer.	GreenGo Energy vil bidrage til en åben og respektfuld dialog i det omfang det er muligt.
Vanskeligt at finde ny bolig på landet i nærområdet, hvor man ikke påvirkes af energianlæg.	Udenfor GreenGo Energys rækkevidde.
Fraflytning fra området, Affolkning af Ådum by.	GreenGo Energy ønsker med lokale bidrag, grøn pulje mv. at skabe en positiv udvikling for alle nærområder til energianlæggene.
Skolelukning (som følge af affolkning).	GreenGo Energy ønsker med lokale bidrag, grøn pulje mv. at skabe en positiv udvikling for alle nærområder til energianlæggene.
Faldende huspriser – kan ejendommen sælges?	Kraka Advisory har lavet en undersøgelse der viser effekterne på ejendomspriserne for ejendomme i nærhed til energianlæg. Undersøgelsen kan læses i linket herunder:  <a href="https://kraka-advisory.com/news/husprisanalyse-hvad-er-geneomkostningen-ved-naboskab-til-en-solcellepark">https://kraka-advisory.com/news/husprisanalyse-hvad-er-geneomkostningen-ved-naboskab-til-en-solcellepark</a>
Faldende værdi på (natur)arealer til jagt uden beboelse – hvordan kompenseres det?	Som udgangspunkt er der ikke erstatning for arealer der ikke indgår i projektområdet og ikke har en beboelse tilknyttet.
Prisen ved opkøb/kompensation af naboer.	GreenGo Energy bestræber sig på at indgå aftaler der er rimelige og acceptable for de berørte naboer. Desuden er det muligt at benytte nationale værditabsordninger i regi af taksationskommissionen.
Fald i turisme i området, når landskabets karakter ændrer sig.	Udenfor GreenGo Energys rækkevidde.
<b>Indretning/tilpasning af arealerne</b>	
Har vi som lokalområde/naboer reel indflydelse?	GreenGo Energy har et reelt ønske om at inddrage og involvere alle naboer med henblik på et godt fremtidigt naboskab.

	<p>Første skridt er opstarten af informationsmøder inden konkrete ansøgninger indsendes til RKSK. Det tilstræbes derfor at finde løsninger til de flestes tilfredshed, selvom dette til tider er vanskeligt.</p> <p>I sidste ende er det byrådet der træffer beslutning om arealanvendelsen.</p>
Ønske om større afstand til konkrete adresser.	De fremviste arealer er bruttoarealer. Dialog om de individuelle tilpasninger vil ske i dialog med de konkrete naboer og på baggrund af de individuelle forhold.
At der også kommer vindmøller ind i projektområdet på et senere tidspunkt.	Der er aktuelt ikke planer om vindmøller på de arealer som er vist på informationsmødet.
<b>Miljømæssige påvirkninger</b>	
Reetablering af områderne til landbrugsland når anlægget ikke længere er i drift – bekymring for at forurening, ødelagte dræn, sand mm forhindrer reetablering af landbrugsareal.	Forholdet vil være reguleret i lokalplaner og projekttilladelse ligesom i de privatretlige aftaler med lodsejerne.
Bortskaffelse når anlæggene ikke længere er i drift.	Bortskaffelse og genanvendelse skal ske i henhold til den til enhver tid gældende lovgivning.
Bekymring for udledning og afvaskning af miljøfremmede stoffer. F.eks. bly og PFAS.	Alle komponenter der opstilles, er underlagt EU-regulering, og de miljømæssige krav vil fremgå af den enkelte projekttilladelse som gives på baggrund af miljørapporterne. Her stiller myndigheden de nødvendige krav og som udspringer af gældende lovgivning på området.
Øget tung trafik (under etablering).	Vurdering af miljøpåvirkning ift. til trafik vil indgå i miljøkonsekvensvurderingen, og kommunen vil som myndighed stille krav om hvordan trafikken skal afvikles.
Støjpåvirkning under etablering.	Vurdering af miljøpåvirkning ift. til støj under etablering vil indgå i miljøkonsekvensvurderingen, og kommunen vil som myndighed stille krav til arbejdstider, støj mv.
Støj fra transformatorerne – herunder lavfrekvent støj.	Støjpåvirkninger er reguleret i miljølovgivningen og vil altid blive overholdt. Støj vurderes i miljøkonsekvensvurderingen, hvorigennem det sikres at der ikke følger gener for beboelser i nærhed.
Den visuelle påvirkning af udsynet over markerne.	Etablering af energianlæg i landskabet vil forandre de visuelle forhold. Der etableres levende hegn rundt om anlæggene ligesom andre foranstaltninger for indpasning i landskabet laves så vidt muligt.

	Lokalplanen vil regulere forholdet.
Rekreative naturværdier – diversiteten på gåture.	I indretningen af anlæggene og rundt om anlæggene, skal vi gennem dialog med lokalområdet og RSKS identificere og eventuelt styrke de eksisterende ruter og være med til at skabe nye. Variationen i afgrøden på markene går fra at være marker med planteproduktion/omdrift til at være stationære anlæg, men hvor årstidens skiften kan følges i den omgivende beplantning.
Genskin fra panelerne.	Genskin fra solcellepaneler er yderst begrænset, og der stilles normalt krav i lokalplaner om at opsatte paneler skal være konstrueret på en måde så de ikke giver genskin.
Påvirkning af dyreliv.	Forholdet om dyreliv reguleres i lokalplanen, og indgår som et element i miljøkonsekvensvurderingen. Det vil være GreenGo Energys oplæg at hæve hegnet rundt om anlægget i bunden for fri vandring af mindre dyr, samt at lave faunakorridorer for større dyrs vandring.
Manglende arealer til fugle fra engen (rasteområder).	Vurdering af miljøpåvirkning ift. til fugle vil indgå i miljøkonsekvensvurderingen.
Indvirkning på omkringliggende beskyttede arealer.	Som udgangspunkt må der ikke ske påvirkning af beskyttede arealer, og indretningen af anlæggene skal tage hensyn til dette. Vurdering af miljøpåvirkning ift. til beskyttede arealer vil indgå i miljøkonsekvensvurderingen.
Hvorfor etablere faste hegn om arealerne? I andre kommuner er det et krav at anlæg etableres uden hegn. Hvis hegning – indtænk bevægelighed for småvildt og hjortevildt.  Områdets bliver præget af høje hegn og giver en følelse af indespærring.	Faste hegn etableres primært af hensyn til sikkerhed. Solpaneler bliver varme under produktion og indeholder forholdsvis høj spænding.  Forholdet om dyreliv reguleres i lokalplanen, og indgår som et element i miljøkonsekvensvurderingen. Det vil være GreenGo Energys oplæg at hæve hegnet rundt om anlægget i bunden for fri vandring af mindre dyr, samt at lave faunakorridorer for større dyrs vandring.
Påvirkning/begrænsning af jagt – udover hegn og tilstrækkelige vildtkorridorer. Der blev nævnt bekymring for afstandskrav ifht til hvor tæt på anlægget man må skyde fra/til.	Indretning af vildtkorridorer vil ske i samråd med lokale interessenter, faglige konsulenter og RSKS som myndighed.



Påvirkning af dyreveksler og vildtets bevægelse.	Forholdet om dyreliv reguleres i lokalplanen, og indgår som et element i miljøkonsekvensvurderingen. Det vil være GreenGo Energys oplæg at hæve hegnene rundt om anlægget i bunden for fri vandring af mindre dyr, samt at lave faunakorridorer for større dyrs vandring.
Skal der udarbejdes ESG regnskab for det enkelte anlæg?	I de gældende regler er det virksomheder i regnskabsklasse D og C der skal udarbejde ESG regnskaber. Typisk vil de selvstændige energianlæg ikke være omfattet, men Megaton fabrikken vil være det.
<b>Megaton som samlet projekt</b>	
Hvordan er samspejlet med det overordnede el-net?	GreenGo Energy afventer retningslinjer fra Energinet ift. til krav til Megatons kapacitet som buffer i elnettet både ved høj og lav last på nettet.
Hvor stor er virkningsgraden?	Vi estimerer med en installeret effekt på ca. 0,6 MW/ha sol, svarende til en årsproduktion på ca 700MWh/år/ha.  Der vil være forskellige effekter alt efter konkret anlæg og geografisk placering.  For PtX anlægget estimerer vi med et forbrug på 50-55 MWh pr ton produceret brint, men det vil være afhængigt af det endelige valg af teknologi.
Hvad er status på rørledningen?	Det forventes, at Energinet ansøger Energiministerens om budget og placering til etablering af hydrogenrørledningen (Danish Hydrogen Backbone) medio 2024.  Læs mere på <a href="https://energinet.dk/brint/modningsprojekt/">https://energinet.dk/brint/modningsprojekt/</a>
Skal der produceres strøm i projektområdet?	Ja. Solcellerne skal producere strøm til Megaton PtX-fabrik.
Hvor kommer strømmen til PtX fra på en vindstille nat?	På en vindstille mørk nat, med en lav andel af VE i elnettet, vil Megaton kunne tilpasse sit forbrug til et minimumsforbrug på ca 10% af maks. kapacitet f.eks ved hjælp af bufferlagre.  På en dag med høj VE-produktion vil Megaton omvendt kunne øge produktionen og aflaste elnettet.
At kommunens og regeringens planer ikke stemmer overens med den virkelighed vi lever i.	Udenfor GreenGo Energy's indflydelse.

Omdannelsen af landbrugsland hvor værdien er frirum, plads, luft og natur bliver omdannet til industrilandskab.	Det er GreenGo Energy's forventning, at der løbende vil ske en forandring af det åbne land. Målet er at finde løsninger hvor energi, landbrug, natur, klima og rekreative værdier kan indgå i sammenhæng.
Savner overblik over det samlede megaton areal på 4000 ha sol og 30 vindmøller.	Vi har valgt at informere de nærmeste naboer og lokalområder til de enkelte anlæg, før vi orienterer om de samlede placeringer. Dette af hensyn til dem der bliver mest påvirket af de enkelte anlæg.
Kommer der også en ny ringvej fra Tarm til Stovstrup Hedevej?	Det er uden for GreenGo Energys indflydelse.
Drop projektet – rejs klimaskov langs Vejlevej i stedet (fra "naboer i forening ingen solceller i vores natur – Vejlevej/Barslundvej").	GreenGo Energy ønsker at etablere et samlet energiprojekt, i overensstemmelse med den lokale nationale og internationale målsætning om at reducere brugen af fossile brændsler ved konvertering til grøn energi.  I samarbejde med RKSK, lodsejerne og lokalområdet stiller GreenGo Energy sig positivt overfor at der i sammenhæng med projektarealerne etableres skov og naturområder på de omkringliggende arealer.